

90 lat



W numerze:

Będzie piękniej i przyjaźniej
czytaj str. 4

Certyfikat Wiarygodności Biznesowej dla naszej spółdzielni
czytaj str. 2





Certyfikat Wiarygodności Biznesowej

Milo nam poinformować Państwa, że SPÓŁDZIELNIA MIESZKANIOWA ROW otrzymała Certyfikat Wiarygodności Biznesowej nadawany na podstawie danych finansowych z roku 2016.

Certyfikat to prestiżowe wyróżnienie, które zdobyć mogą wyłącznie firmy spełniające ściśle określone kryteria. Wyróżnieni Certyfikatem to firmy o danych finansowych dających gwarancję na wysoki poziom rentowności, zdolności i płynności finansowej, których poziom zadłużenia oraz

zarejestrowanych przeterminowanych płatności jest znikomy.

Wyróżnienie przyznała Bisnode Polska, wiodąca na rynku wywiadownia gospodarcza honorująca firmy wiarygodne biznesowo. Bisnode jest europejskim liderem w dostarczaniu danych i analiz. Centrala Bisnode znajduje się w Sztokholmie.

Do grona nagrodzonych należą firmy o najwyższej i wysokiej ocenie stabilności wystawianej przez Bisnode Polska.

Ocena wiarygodności i stabilności firmy, wystawiana przez analityków Bisnode, opiera się na:

- ◆ analizie moralności płatniczej według programu Bisnode International Payment Monitor
- ◆ analizie wskaźników finansowych ostatnich dostępnych sprawozdań finansowych
- ◆ największej w Polsce bazie relacyjnej powiązań korporacyjnych i osobowych.

Należy zaznaczyć, że tylko 1% firm na rynku znajduje się w elitarnym gronie wyróżnionych **BISNODE CERTYFIKATEM WIARYGODNOŚCI BIZNESOWEJ!**



CERTYFIKAT WIARYGODNOŚCI BIZNESOWEJ

2016

Nadawany za najwyższą ocenę stabilności firmy w roku 2016 według Bisnode Polska sp. z o.o.

SPÓŁDZIELNIA MIESZKANIOWA ROW
WODZISŁAW ŚLĄSKI

D-U-N-S: 522015346

Bisnode Polska międzynarodowa wywiadownia gospodarcza, ocenia wiarygodność i stabilność firm na podstawie:

- analizy moralności płatniczej według programu Bisnode International Payment Monitor
- analizy wskaźników finansowych ostatnich dostępnych sprawozdań finansowych
- największej w Polsce bazy relacyjnych powiązań korporacyjnych i osobowych



dun & bradstreet

Andrzej Osiński
Andrzej Osiński
Prezes Zarządu

We wrześniu weszła w życie duża nowelizacja ustawy o spółdzielniach mieszkaniowych (Dz.U. z 2017 r. poz. 1596). Nowe przepisy wprowadzają wiele istotnych zmian mających wpływ na sposób funkcjonowania spółdzielni.

Spółdzielczość mieszkaniowa znalazła się właśnie w sytuacji osoby oszukanej, gdyż niemal przez półtora roku pracowano nad projektem ustawy, który wydawał się być całkiem dobry pomimo, że znajdujące się w nim zapisy nie uwzględniały wszystkich oczekiwań spółdzielców, ale były do przyjęcia i nie odbiegały w swoich zapisach od standardów europejskich oraz były zgodne z orzeczeniami Trybunału Kon-

się tym koncepcjom, ich uzasadnieniom i konieczności rozwiązania pilnej potrzeby uporządkowania miejsc, które dziś przypominają nie miejsca składowania odpadów lecz małe wysypiska śmieci. Jest to zarazem realizacja ustawy o gospodarowaniu odpadami. Więc pytam, czy nie lepiej mieć punkt składowania opadów czysty, kolorowy, z zadaszeniem czy lepiej jest gdy przypomina on już wspomniane małe wysypisko.

Zdaję sobie sprawę, że na osiedlach terenów pod lokalizację punktów zbiórki odpadów jest bardzo mało dlatego każda możliwa lokalizacja spełniająca wymogi prawa budowlanego jest naprawdę bardzo cenna. Zastanówmy się



SPÓŁDZIELNIE po nowemu?

stytucyjnego. Tymczasem po przejściu drogi legislacyjnej w Parlamencie stała się ustawą o innym znaczeniu i całkiem innych przepisach od tych przyjętych przez Radę Ministrów.

Przykładem niech będzie fakt, że jedna z podstawowych międzynarodowych zasad spółdzielczości jaką jest „dobrowolne i otwarte członkostwo”, już się zdewaluowała, gdyż przyjęta ustawa w swoich zapisach stanowi, że posiadacze lokatorskich i własnościowych praw do lokali staną się z mocy ustawy członkami spółdzielni bez konieczności wnoszenia wpisowego i udziałów.

I tu rodzi się pytanie co z osobami które udziały i wpisowe wniosły na przestrzeni ostatnich kilkudziesięciu lat?

Ustawa powyższa nie rozwiązuje również kwestii ważnych z punktu widzenia podejmowania decyzji np. budowy, rozbudowy czy modernizacji osiedla, a nawet budowy chodników. Czy potrzebna jest zgoda mieszkańców, czy wystarczą tylko konsultacje społeczne? A przecież wiemy jak w tych sprawach trudno o kompromis. Przykładem niech będzie fakt, gdzie Zarząd wstępnie wyznaczył lokalizację na placyki gospodarcze w celu składowania odpadów komunalnych (śmieci) i natychmiast pojawiły się protesty osób mających w tym interes. Nikt jednak z protestujących nie pofatygował się do spółdzielni, aby przyrzec

wspólnie jak rozwiązać ten trudny problem lokalizacyjny, gdyż dotyczy to osób zamieszkałych w obrębie tej lokalizacji. Tak czy inaczej składać odpady komunalne mieszkańcy gdzieś muszą i dlatego może warto przyjąć porozmawiać i podzielić się swoimi pomysłami na lokalizację, wygląd oraz oczekiwania jakie w tym zakresie mają mieszkańcy.

Zapraszam serdecznie do rozmowy o wszystkim co istotne jest na osiedlu, o dzielenie się pomysłami, koncepcjami uwagami, gdyż ma to wpływ na warunki i estetykę naszego zamieszkiwania.

No cóż jak widać mamy ustawy jakie mamy nie rozwiążą nam one wszystkich problemów dawno oczekiwanych do rozwiązania. Taki nasz los. Co w takiej sytuacji zrobić?

Odpowiedź jest prosta i realizujemy ją od lat sumiennie, pieczołowicie i systematycznie – robimy swoje dla dobra naszych mieszkańców. Staraliśmy się, żeby mogli mieszkać lepiej, nowocześniej, by kontakt z administracją i władzami spółdzielni był jak najprostszy i najłatwiejszy. Obalamy bariery, unowocześniamy się, staraliśmy się dbać zarówno o najmłodszych lokatorów – nasze dzieci jak i najstarszych seniorów. Taki jest nasz cel i na każdym kroku widać pozytywne efekty tej wybranej przez nas przed laty drogi.

Staraliśmy się też, by realizowane pozytywne zmiany w naszej spółdzielni w jak najmniejszym stopniu obciążały kieszeń mieszkańców. Stąd też np. na realizację szerokiego programu ociepleń budynków skutecznie pozyskujemy finansowanie z zewnątrz. Teraz przystępujemy do pozyskiwania środków unijnych na demontaż i zastąpienie płyt acekolowych na osiedlu Piastów w Wodzisławiu Śląskim, które pozwolą na szerszą kontynuację realizacji prac termomodernizacyjnych.

Jak już Państwo wiedzą od kilku lat staraliśmy się pozyskać środki na modernizację naszego pierwszego budynku przy ul. Wałowej 22 w Wodzisławiu Śląskim. Nie mniej jednak jest to bardzo trudne, gdyż koszt remontu to około 1 200 000zł, a możliwe środki dotychczas do pozyskania to niecałe 400 000 zł pytanie skąd wziąć tę różnicę. Wiele się mówi o likwidacji tzw. smogu, a przypominam, że jest to budynek, w którym są piece węglowe lecz programów wspierających niską emisję po prostu nie ma. Jedyne programy jakie były i dawały możliwość pozyskania większej dotacji to program tzw. KAWKA, który został w roku zlikwidowany na początku roku 2016r.

To duże wyzwanie jak na realizację tak kosztownych zadań ale nie będziemy ustawać w wysiłkach aby je realizować.

Będzie PIĘKNIEJ i PRZYJAŹNIEJ

Ponad 12 hektarów powierzchni, roboty warte 5 mln zł, kilkanaście miesięcy pracy – to liczby dotyczące ciekawego przedsięwzięcia. O nowym projekcie związanym z rozwojem terenów zielonych w Wodzisławiu Śląskim rozmawiamy z prezydentem miasta Mieczysławem Kiecą.

– 5 mln zł to spora suma na zagospodarowanie terenów zielonych w mieście. Jak długo trwały prace związane z opracowaniem tak obszernego projektu? Na co zwracana była uwaga podczas planowania?

– Przede wszystkim muszę powiedzieć, że się niezwykle cieszę z perspektywy realizacji tego projektu. Jestem pewny, że znacząco zmieni on naprawdę spory obszar miasta. To dla nas bardzo ważny projekt. Nowo zagospodarowane tereny staną się piękne, zadbane, zagospodarowane, a przede wszystkim bardzo przyjazne dla nas wszystkich. Ważne jest też to, że projekt ten uwzględnia tereny zielone do zagospodarowania obejmujące również mieszkańców Spółdzielni Mieszkaniowej „ROW”, którzy to mieszkańcy chociażby ul. PCK i 26 Marca od wielu lat postulowali o zagospodarowanie przyległych terenów. To ich oczekiwanie dzięki temu projektowi zostanie zrealizowane.

Będą to miejsca, w których z przyjemnością spędzimy wolny czas, odpoczniemy, pospacerujemy. Bardzo się cieszę, że udało nam się zdobyć to dofinansowanie, co wcale nie było takie łatwe. Projekt był oceniany w konkursach parę razy. Zawsze zdobywał wysoką punktację, jednak przegrywaliśmy z dużymi miastami, takimi jak Warszawa. Nie poddawaliśmy się jednak. Konsekwentnie staraliśmy się pozyskać dofinansowanie. I udało się! Prace nad tym projektem trwały długo, około dwóch lat. To projekt obejmujący duży obszar miasta, a jego przygotowanie wymagało wielu analiz. Sprawdzaliśmy wiele terenów w mieście, zastanawialiśmy się, gdzie możemy wykonać inwestycje. Przygotowanie dokumentacji poprzedziła konkretna analiza. Około 70 proc. terenów, które będą podlegały zmianom, objętych jest Lokalnym Programem Rewitalizacji. To ważny, strategiczny dokument,



w którym zawarte są m.in. wyraźne wskazania dotyczące miejsc w mieście, w których należy dokonać zmian. Dzięki pozyskanym tak dużym środkom zdecydowanie poprawimy ich estetykę i funkcjonalność. Odebraliśmy czasie prac koncepcyjnych sporo różnych spotkań, przeprowadzaliśmy konsultacje z mieszkańcami. Staraliśmy się jak najmocniej, by ostateczny kształt tego projektu był gruntownie przemyślany i dostosowany do potrzeb osób, które w przyszłości skorzystały z jego efektów.

– **Nie do poznania zmieni się aż sześć lokalizacji w mieście...**

– Rzeczywiście projekt został podzielony na sześć części. Większość z nich jednak składa się z kilku pomniejszych obszarów. Możemy zatem mówić nie o sześciu terenach, które ulegną zmianom, ale co najmniej kilkunastu. Projekt jest bardzo rozbudowany i rzeczywiście zakłada, że większość z wybranych obszarów zmieni się nie do poznania. Bo jak inaczej mówić o niezagospodarowanym i nieuporządkowanym dziś wąwozie, który w przyszłym roku zacznie stawać się wspaniałą trasą spacerowo-rowerową, wokół której znajdziemy łąki kwiatowe, miejsca do rodzinnej rekreacji, grille, przestrzenie dla zwierząt... To z pewnością będzie zmiana nie do poznania.

– **Czy w ramach projektu powstanie coś, czego w mieście jeszcze nie ma?**

– Zdecydowanie pojawi się kilka nowych rozwiązań, których do tej pory nigdzie nie stosowaliśmy. Myślę tu przede wszystkim o elementach parku sensorycznego, żywej architekturze czy kwaterach ogrodowych, które powstaną na Nowym Mieście. Kwatery te mają być w zamyśle małymi ogródkami, w których to sami okoliczni mieszkańcy będą mogli urządzić swoją ogrodową przestrzeń. To będzie ich miejsce, w którym, jeśli tylko zechcą, będą mogli uprawiać własne kwiaty czy też warzywa. Jestem bardzo ciekawy, jak to rozwiązanie się przyjmie. Ale też pewny, że znajdą się osoby chętne do zagospodarowania kawałka terenu. Mogę mieć tę pewność, gdyż już teraz na terenie osiedli na Nowym Mieście można znaleźć niejedno miejsce, w którym to właśnie sami mieszkańcy sadzą kwiaty czy krzewy, upiększając jednocześnie swoje otoczenie. Dlatego liczę na to, że przygotowanie wspomnianych kwater ogrodowych będzie przysłowiowym strzałem w dziesiątkę. Ten projekt to wyzwanie. Wiem jednak, że warto dołożyć wszelkich sił i starań, by go zrealizować. Dzięki niemu w mieście znów zrobi się piękniej i przyjaźniej. A to bardzo ważne.

– **Dziękujemy za rozmowę.**

Nasze otoczenie WYPIĘKNIEJE

Już wiosną w Wodzisławiu Śląskim rozpoczną się prace związane z nowym, dużym projektem, który będzie miał znaczenie również dla mieszkańców zasobów naszej Spółdzielni. Mowa o rozwoju terenów zielonych na terenie miasta. To właśnie na ten projekt, wart 5 mln zł, Wodzisław Śląski pozyskał właśnie dofinansowanie w wysokości ponad 4,2 mln zł.

Dzięki realizacji tego zadania w naszym mieście powstaną miejsca spacerowe, miejsca do zabawy dla dzieci, do rekreacji na świeżym powietrzu, wybiegi dla psów, mini ogródki dla mieszkańców. Cały projekt obejmuje sześć lokalizacji w mieście. A ich łączna powierzchnia równa się połowie powierzchni Rodzinnego Parku Rozrywki, czyli wynosi ponad 12 hektarów. Co istotne, dzięki tej zielonej inwestycji zagospodarowanych zostanie około 4,5 hektara dotychczasowych nieużytków.

W ramach projektu zagospodarowane zostaną tereny w trzech dzielnicach miasta: na Starym Mieście, na Nowym Mieście oraz na Wilchwach. Prace obejmą m. in. obszary zlokalizowane za osiedlem Staszica, na osiedlu 1 Maja oraz w okolicach ulicy 26 Marca, Armii Krajowej, Tysiąclecia, PCK, Wojska Polskiego, Piastowskiej, Żeromskiego, Prusa, Jana Pawła II, Pszowskiej i Bogumińskiej. Z naszego punktu widzenia najbardziej cieszą plany związane z Nowym Miastem, gdzie SM ROW ma swoje budynki. Dzięki projektowi związanemu z rozwojem terenów zieleni, nad którym prace trwały blisko dwa lata, nieuporządkowane do tej pory dzikie ścieżki i wąwozy pomiędzy wieloma blokami staną się ciekawą alternatywą dla Rodzinnego Parku Rozrywki.

W ciągu następnych kilkunastu miesięcy swoje oblicze zmieni zupełnie wąwóz za osiedlem Staszica przy ul. 26 Marca. Plany związane z tą lokalizacją są rozbudowane. Zmiany obejmą blisko 34 tys. m kw. powierzchni. Dotychczas okolice w

wozu nie zachęcają do spacerów. Teren porośnięty jest niską i wysoką zielenią, zupełnie nieuregulowaną. Realizacja nowego miejskiego projektu pozwoli stworzyć dla mieszkańców miejsce przyjemne, przyciągające całe rodziny. Wąwóz zostanie gruntownie uporządkowany. Na jego terenie zaplanowano liczne nasadzenia, przede wszystkim rodzimych gatunków drzew i krzewów, ale także wykorzystanie istniejącej zieleni. Ograniczone zostanie występowanie roślin należących do gatunków inwazyjnych i obcych. W ich miejsce ulokowane zostaną cieszące oko łąki kwiatowe. Wzdłuż wąwozu pojawią się liczne ławki, stoły oraz donice kwiatowe. Nie braknie oczywiście koszy na śmieci, stojaków rowerowych i tablic informacyjnych, ale także tablic edukacyjnych. Lubiący odpoczynek na świeżym powietrzu będą mogli korzystać ze ścieżki spacerowej, rowerowej czy grilla, który również znajdzie swoje miejsce w nowo urządzonej przestrzeni wąwozu. Teren będzie również przyjazny zwierzętom. Dzięki projektowi zbudowany zostanie na nim ogrodzony wybieg dla psów czy hotele dla owadów zapylających. Ponadto znajdziemy w nim karmniki, poidła i budki lęgowe dla ptaków.

Kolejne interesujące z naszego punktu widzenia rozwiązania dotyczą okolic ulic PCK, Tysiąclecia czy Wojska Polskiego.

Nasi mieszkańcy z tego obszaru również skorzystają na realizacji nowego projektu. Zmianom ulegną tu pomniejsze obszary znajdujące się przy ulicy Piastowskiej, graniczące z ul. 26 Marca i naturalnie ukształtowany wąwóz pomiędzy ulicą Tysiąclecia i ulicą Wojska Polskiego. Trzecią część składową terenu stanowi wąwóz znajdujący się przy ulicy PCK.

Dziś obszar znajdujący się przy ulicy Piastowskiej stanowi teren zieleni osiedlowej, częściowo urządzonej. Sąsiaduje z budynkami wielorodzinnymi, garażami. Na terenie wąwozu przy ulicy Tysiąclecia występuje zieleni wysoka i niska, nieurządzona, niezagospodarowana. Wąwóz stanowi naturalny łącznik pomiędzy osiedlem przy ulicy Piastowskiej a ulicą Daszyńskiego. Obecnie tereny obu wąwozów są niezagospodarowane, drzewa posiadają połamane konary, uszkodzenia spowodowane działalnością człowieka. Krzewy natomiast rozrastają się w niekontrolowany sposób. Do zagospodarowania w ramach inwestycji przewidziano w tej okolicy blisko 40 tys. m kw.

Jak miejsca te zmienią się w związku z realizacją projektu? Znacznie! Poza licznymi nasadzeniami rodzimych gatunków drzew i krzewów, pielęgnacją już występującej zieleni czy ograniczeniem występowania inwazyjnych gatunków obcych, na terenie tym zaplanowano bardzo ciekawy pomysł. Mowa o utworzeniu kwater ogrodowych, czyli miejsc, w których mieszkańcy będą mogli samodzielnie realizować swoje ogrodnicze pasje. Ponadto pojawią się elementy siłowni zewnętrznej oraz parków sensorycznych, a do tego elementy żywej architektury, jak tunel z wierzby wiciowej czy urządzenie zabawowe. W planach jest także rozmieszczenie licznych elementów małej architektury: ławek, stołów rekreacyjnych, koszy, donic kwiatowych. Nie zabraknie siedzisk, karmników, poidel, budek lęgowych dla ptaków. Zimą sporą atrakcją może być urządzenie w jednym z wąwozów górka saneczkowa.

Realizacja całego projektu zajmie kilkanaście miesięcy i w pełni zakończy się w roku 2019. Wówczas będziemy mogli ocenić finalny efekt.



Nasze osiedla **ESTETYCZNE** **i ENERGOOSZCZĘDNE**

Przez ostatnie miesiące wszędzie na osiedlach Spółdzielni Mieszkaniowej „ROW” trwały prace służące poprawie funkcjonalności i estetyki, a także co tak ważne w naszych obecnych czasach energooszczędności zasobów mieszkaniowych.

W tym roku front robót był bardzo szeroki oraz zróżnicowany, ale efekty będą imponujące. Jest się czym pochwalić

Do najważniejszych, ale jednocześnie najbardziej pracochłonnych i kosztownych prac z pewnością należy zaliczyć kontynuację termomodernizacji naszych osiedli, które nową szatą wyróżniają się wśród otaczającej infrastruktury. Wizualny aspekt jest dla nas ważny, ale priorytetem są jednak osiągnięte dzięki tej inwestycji efekty energooszczędne.

Do najważniejszych inwestycji remontowych z całą pewnością należy ocieplenie

budynków przy ul. Przemysława 3 i 9 na Osiedlu Piastów w Wodzisławiu Śląskim.

W poprzednim wydaniu naszej gazety pisaliśmy, że termomodernizacja w tych blokach jest na ukończeniu. Teraz możemy z dumą poinformować, że prace zostały już wykonane. Na tym jednak nie koniec. Przystąpiono do kolejnego etapu robót, do remontu części parterowej, gdzie mieszczą się lokale użytkowe i wejścia do budynków. Tutaj będą docieplone ściany, położone zostaną kafelki aby całość budynku kompleksowo i całkowicie wykończyć. Prace będą wykonywane etapami z uwagi na zmienne warunki atmosferyczne.

Na osiedlu XXX-lecia 101-104 jest blok, który został poddany jako pierwszy nowemu sposobowi renowacji. Z uwagi na fakt, iż ściana wejściowa do budynku jest od strony północnej pojawiły się na niej glony,

dlatego został poddana procesowi odgrzybiania wraz z nałożeniem preparatów przeciwwilgociowych, które mają zabezpieczyć ją przed powstawaniem glonów. Jest to pierwszy na naszych osiedlach remont budynku wykonywany taką technologią, dlatego prosimy mieszkańców o wyrozumiałość gdy będziemy prowadzić te pionierskie na naszym terenie prace.

W tym również budynku wykonywane są prace remontowe na balkonach, a także kładzione są nowe posadzki, odnawiane tynki, a także prowadzona jest wymiana balustrad.

Na ulicy Wyszyńskiego w Wodzisławiu wykonana została kolejna termomodernizacja budynku wraz z wymianą balustrad balkonowych i remontem posadzek.

Trwa termomodernizacja budynku na ul. Krzyżkowickiej 20 w Rydułtowach. W tym roku działaniom energooszczędny



XXX-lecia 101-104 blok, który został poddany nowemu sposobowi renowacji



Remont klatek schodowych XXX-lecia 101-104



Termomodernizacja budynku na ulicy Wyszyńskiego



Ocieplenie budynków na Osiedlu Piastów



Ocieplenie budynków przy ul. Przemysława 3 i 9



poddany zostanie jeden budynek. Projekt termomodernizacyjny obejmuje jednak wszystkie trzy budynki, a dalsze prace w tym zakresie realizowane będą od wiosny 2018. Są to ostatnie budynki w Rydułtowach będące w zarządzaniu przez naszą spółdzielnię, które zostały poddane termomodernizacji. Czas remontów trochę się wydłużył, ale było to związane ze szkodami górniczymi.

Musimy tu z naciskiem podkreślić, że nasze budynki są coraz bardziej energooszczędne poprzez wykonanie termomodernizacji, a także dzięki wymianie lamp na klatkach schodowych. Te wszystkie działania energooszczędne zgłaszane są do Urzędu Regulacji Energetyki (URE) – centralne-

go organu administracji państwowej (rządowej), regulującej polski rynek energii – w celu wykazania efektywności energetycznej. Nasze działania powodują, że otrzymamy tzw. białe certyfikaty, za którymi idą rekompensaty finansowe. O wysokościach rekompensat będziemy informowali Państwa w kolejnych wydaniach naszej gazety i na stronie internetowej

Z innych robót wykonywanych na naszych osiedlach trzeba wspomnieć o malowaniu klatek na osiedlu Polana w Pszowie. A obecnie przystępujemy do remontu balkonów na ul. Rymera w Radlinie. Miały też zostać wykonane remonty balkonów na ul. Ofiar Terroru jednak w tym wypad-

Białe Certyfikaty, czyli świadectwa efektywności energetycznej – o które walczy nasza Spółdzielnia realizując od lat programy termomodernizacyjne – mają na celu stymulowanie zachowań prooszczędnościowych. Białe Certyfikaty można uzyskać za przedsięwzięcia w zakresie oszczędności energii.

System białych certyfikatów

Jednym z głównych priorytetów Unii Europejskiej już od kilku lat jest ochrona środowiska. Oszczędność energii jest ściśle z nią związana. Zwiększanie efektywności energetycznej jest dla państw członkowskich celem intrykatywnym. Oznacza to, że są one zobligowane do działań zmierzających ku oszczędności energii, jednak jeśli któreś z państw nie osiągnie celu, nie mogą zostać wobec niego wyciągnięte negatywne konsekwencje.

Ustawa o efektywności energetycznej z 15 kwietnia 2011 roku wprowadza system Białych Certyfikatów, który prowadzi do osiągnięcia znacznych oszczędności energetycznych w trzech obszarach:

- zwiększenie oszczędności energii przez odbiorców końcowych,
- zwiększenie oszczędności energii przez urządzenia potrzeb własnych,
- zmniejszenie strat energii elektrycznej ciepła i gazu w dystrybucji i przemyśle.

Za co otrzymuje się Biały Certyfikat

Białe certyfikaty można otrzymać za działanie proefektywnościowe, które zostało już wykonane lub za takie, które jest dopiero planowane. Świadectwo efektywności energetycznej (biały certyfikat) otrzymać można za działanie, które spowodowało roczną oszczędność energii nie mniejszą niż 10 ton oleju ekwiwalentnego (toe) lub za taką grupę działań, które łącznie przyczyniły się do oszczędności 10 toe.

ku zabrakło firm, które podjęłyby się tych robót. Nie oznacza to jednak, że do realizacji tego zadania nie dojdzie. Wkrótce zostaną powtórzone przetargi na roboty, które nie znalazły się w harmonogramie wykonawczym właśnie ze powodu braku wykonawców i na pewno znajdziemy firmy, które podejmą się tych zadań.

Na koniec wspomnijmy o tym, że cały czas trwa nasza akcja służąca poprawie kondycji fizycznej naszych mieszkańców. Informujemy o naszych działaniach w tym zakresie, które spotykają się z bardzo pozytywnym oddźwiękiem. Teraz powstała kolejna siłownia na wolnym powietrzu w Pszowie na os. Tytki.

W naszej Spółdzielni ogromną wagę przywiązujemy do zapewnienia naszym mieszkańcom miejsc do fizycznej rekreacji. Wychodzimy na przeciw potrzebom ludzi mieszkających w naszych zasobach. Powstają siłownie na wolnym powietrzu, które cieszą się coraz większym zainteresowaniem. Staramy się przekonać wszystkich, że sport, turystykę i rekreację można uprawiać w każdym wieku. Wielokrotnie pisaliśmy w naszej gazecie o ludziach „zakręconych” na tym punkcie, jeżdżących na rowerach, biegających, wędrujących po górach. Do tej grupy osób należą państwo **Krystyna i Tadeusz Knaflewscy** mieszkający na osiedlu Dąbrówka w Wodzisławiu.

Choć **Krystyna i Tadeusz** są już na emeryturze, sprawnością fizyczną mogą zaimponować nastolatkom. Dzięki sportowemu podejściu do życia cieszą się nie tylko tętną fizyczną, ale i pozytywną energią, którą dają ruch i codzienne ćwiczenia.

– *Zawsze udzielaliśmy się sportowo, w czasach szkolnych braliśmy udział w zawodach sportowych, uprawialiśmy różne dyscypliny – wyjaśnia Krystyna Knaflewska. – Jako uczennica grałam dużo w koszykówkę, trenowałam biegi i pływanie. Brałam udział w zimowych spartakiadach, grałam w ringo, co zresztą robię do teraz. Sport dawał mi dużo satysfakcji, podobnie jak mojemu mężowi. Gdy poznaliśmy się, razem kontynuowaliśmy nasze sportowe pasje.*

Pomimo upływu lat państwo Knaflewscy nie zrezygnowali ze swojego zamiłowania do sportu. Jak sami zapewniają, ćwiczenia fizyczne oraz ruch pomaga im utrzymać nie tylko dobrą formę, ale i pogodę ducha.

– *Oboje lubimy wszelkie formy sportowego treningu – mówi Tadeusz Knaflewski. – Staramy się też zachęcać naszych znajomych do uprawiania sportu. Wcześniej, gdy mieszkaliśmy w Rydułtowach, jeszcze w latach 80, zimą robiliśmy lokalne lodowisko, gdzie dzieci i młodzież mogły jeździć na łyżwach. Sami także korzystaliśmy z tego stworzonego własnym sumptem obiektu sportowego stworzonego od zera. Gdy ściskał mróz, wylewałem wodę w miejscu, gdzie podczas okupacji znajdował się niemiecki obóz jeniecki. Baraki rozebrano po wojnie, ale w ziemi zostały ich betonowe fundamenty. Na równej powierzchni zamarzająca woda tworzyła idealną dla łyżwiarzy lodową taflę. Zanim doczekaliśmy się własnych dzieci, organizowaliśmy też latem mecze koszykówki i siatkówki dla młodzieży.*

Po tamtych czasach została wśród okolicznych mieszkańców ciepła pamięć o prężnie działających sportowcach. Dawni nastoletni łyżwiarze czy koszykarze amatorzy, dziś dorośli ludzie, do tej pory kłaniają się na ulicy panu Tadeuszowi i pani Krystynie.

Państwo Knaflewscy na Śląsk przyjechali z Jarocina. W Wodzisławiu osiedli w 1988 roku. Jak sami przyznają, do przeprowadzki zachęciły ich ówczesne realia.

PRZEZ ŻYCIE IDĄ ZE SPORTOWYM ZAPALEM

W zdrowym ciele Z



Poranna rozgrzewka państwa Knaflewskich w przydomowej siłowni



Jednym z ulubionych ćwiczeń pana Tadeusza jest podnoszenie ciężarków na bloczku

W Jarocinie na przydział mieszkania czekali by ok. 20 lat. W naszym przemysłowym regionie okres ten wynosił kilka miesięcy, istniała też możliwość znalezienia dobrej płatnej pracy. Pani Krystyna pracowała przy produkcji drewnianych mebli, jej mąż znalazł zajęcie na kopalni.

Jak obecnie wygląda typowy dzień entuzjastów sportu z Wodzisławia?

– *Wstajemy o 6 rano – wylicza pani Krystyna. – Zaczynamy od gimnastyki. Robimy skłony, przysiady, brzuszki. Trenujemy na stacjonarnym rowerku. Potem mąż idzie na długi spacer z psem, ja w tym czasie jadę na rowerze do sklepu. Wieczorem także jest czas na trening. Kupiliśmy sobie podobny do roweru przyrządek, od prawdziwego jednoślada*

różni się tym, że nie ma kół, ale można na nim pedałować np. oglądając wieczorem telewizję. Co więcej, pedały można poruszać też rękami, co pozwala na ćwiczenie i rozciąganie górnych partii mięśniowych.

Sportową pasję państwo Knaflewscy realizować mogą dzięki licznym przyrządom gimnastycznym oraz siłowni, stworzonej w przydomowym ogrodzie. Istotne miejsce w sportowym życiu odgrywają też rowery. Oboje robią trasy wokół Wodzisławia. To wycieczki na ok. 10, 20 kilometrów. Na rowerach odwiedzają okolice Rybnika, Rydułtów i innych okolicznych miejscowości.

Zamiłowanie do aktywnego spędzania czasu jest pewnego rodzaju rodzinną tra-

DROWY DUCH!

dycję. Rodzice obojga sportowców dzięki fizycznej zaprawie dożyli sędziwego wieku. Mama pana Tadeusza, Wiktoria Knaflewska, dożyła 103 lat, a prezentem na setne urodziny była wizyta na wodzisławskiej pływalni. Pomimo słusznego wieku seniorka pod opieką pani Krystyny świetnie radziła sobie w wodzie.

– Sport, który wspólnie uprawiamy daje nie tylko siłę fizyczną – dodaje Krystyna Knaflewska. – Dzięki niemu mamy wciąż ogromny apetyt na życie, niesłychanie pozytywną energię. Wielu naszych rówieśników unika ruchu, a my wręcz przeciwnie. Na zakupy jeżdżę na rowerze. Chętnie chodzę na długie spacery. Po prostu życie i otaczający świat wydaje mi się wspaniałe.

Sprawność fizyczna pomaga też w rozmaitych kłopotach zdrowotnych. W lutym pan Tadeusz miał udar. Choć stracił przytomność podczas spaceru z psem i trafił do szpitala, można powiedzieć, że wyszedł

z tego przykrego wypadku obronną ręką. Gdy poczuł się nieco lepiej w szpitalu, nie potrzebował balkonika do chodzenia, i ku przerażeniu lekarzy pomału rozpoczął trening jeszcze w trakcie leczenia.

– Nie chciałem jeździć windą, wolałem chodzić po schodach, żeby zażyć nieco ruchu – śmieje się pan Tadeusz.

Obecnie trudno nawet uwierzyć, iż dziarski 77-latek jeszcze w trzy miesiące temu był szpitalu. Bez trudu podnosi ciężary i wykonuje gimnastyczne ćwiczenia.

– Ćwiczenie o nazwie kołyska jest podobne do robienia brzuszku, chodzi o takie jakby bujanie się na wygiętych plecach w przód i w tył leżąc na podłodze. Takich kołysk robię dziennie setkę. W naszej siłowni podciągamy półtora kilowe ciężarki zamontowane na bloczku, wykonuję po kilka tysięcy takich podniesień – opowiada pan Tadeusz.

Sport to nie jedyne pasje jakimi mogą pochwalić się państwo Knaflewscy. Pani

Krystyna dba o piękny ogród otaczający ich dom. Jak sama przyznaje, się do pielęgnacji roślin i żywopłotów czerpie dzięki aktywnym formom wypoczynku. Żona pana Tadeusza udziela się też jako artystka rzeźbiarka. Korzysta z różnych technik. Dzięki znajomości metod obróbki drewna – pani Krystyna ukończyła technikum drzewne jako technik technologii drewna ze specjalnością meblarstwo – artystka z Wodzisławia tworzy dzieła metodą intarsji. Ta technika zdobnicza polega na tworzeniu obrazu w drewnie poprzez wykładanie drewnianej powierzchni innymi gatunkami drewna. Jest to żmudna technika, dająca jednak fantastyczny efekt końcowy. Specjalnością pani Krystyny są też rzeźby w węgłu.

Jak przyznają oboje emeryci, dzięki różnym formom aktywności nie czują upływającego czasu.

– Nie możemy powiedzieć, że czujemy się staro – zdradza pani Krystyna. – Sport, ogród, przebywanie na wolnym powietrzu, daje wiele radości i satysfakcji. Dlatego obce są nam narzekania i zły nastrój.

TB



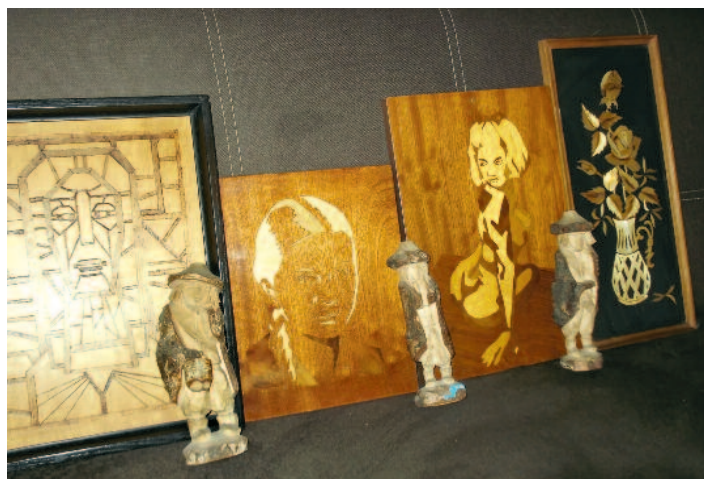
Panu Tadeuszowi nie straszne są skomplikowane sztuki gimnastyczne



Wycieczki rowerowe to ciekawy i zdrowy sposób na wolny czas



Państwo Knaflewscy oraz twórczość rzeźbiarska pani Krystyny



Obrazy w drewnie powstające metodą intarsji dają niesamowity efekt

PRL znika, zostaje XXX-lecia

Tzw. ustawa dekomunizacyjna obli-
gowała władze Wodzisławia Śl. do zmia-
ny nazwy osiedla XXX-lecia PRL.
Zgodnie z ustawą o zakazie propago-
wania komunizmu lub innego ustroju
totalitarnego przez nazwy budowli,
obiektów i urzędzeń użyteczności pu-
blicznej nazwy budowli, obiektów
i urzędzeń użyteczności publicznej,
w tym dróg, ulic, mostów i placów
nadawane przez jednostki samorządu
terytorialnego nie mogą upamiętniać
osób, organizacji, wydarzeń lub dat
symbolizujących komunizm lub inny
ustrój totalitarny, ani w inny sposób
takiego ustroju propagować.

W związku koniecznością zmiany na-
zwy władze miejskie zaproponowały
konsultacje społeczne w formie ankiet-
y. Była ona skierowana do pełnolet-
nich mieszkańców osiedla XXX-lecia
PRL. Swoje propozycje nowych nazw
mogły podawać osoby zameldowane
pod adresem znajdującym się na wspo-
mnianym lub osiedlu.

Jednocześnie nasza spółdzielnia ogło-
siła konkurs na nową nazwę dla osie-
dla XXX-Lecia PRL. W sumie napły-
nęło 119 propozycji od wodzisławian.
Oceniała je komisja konkursowa. O spra-
wie tej pisaliśmy w poprzednim wyda-
niu naszej gazet.

Zwyciężyła propozycja pana Toma-
sza Hasiora – Osiedle Jagiellonów. Au-
tor zwycięskiej propozycji otrzymał na-
grode. Na podstawie opinii mieszkańców,
którzy wskazali nową nazwę osiedla
Zarząd Spółdzielni wystąpił do Prezy-
denta i Rady Miejskiej w Wodzisławiu
Śląskim o uwzględnienie propozycji
mieszkańców przy podejmowaniu
uchwały o zmianie nazwy osiedla. Trze-
ba jednak zaznaczyć, że wielu mieszk-
kańców domagało się, aby pozostała
stara nazwa, popularna „trzydziestka”.
To także wynikało z przeprowadzonych
konsultacji w firmie ankiety.

Rada Miejska przychyliła się do tej
opinii i zamiast Osiedla XXX-lecia
PRL mamy od września osiedle XXX-
-lecia.

**UCHWAŁA NR XXXIII/336/17
RADY MIEJSKIEJ WODZISŁAWIA ŚLĄSKIEGO
z dnia 30 sierpnia 2017 r.
w sprawie zmiany nazwy dotychczasowej
osiedle XXX Lecia PRL w Wodzisławiu Śląskim**

Na podstawie art. 18 ust. 2 pkt. 13 ustawy z dnia 8 marca 1990 r. o samorządzie gminnym (tekst jednolity Dz. U. z 2016 r. poz. 446 ze zmianami) w związku z art. 6 ust. a ustawy z dnia 1 kwietnia 2016 r. o zakazie propagowania komunizmu lub innego ustroju totalitarnego przez nazwy budowli, obiektów i urzędzeń użyteczności publicznej (tekst jednolity Dz. U. z 2016 r. poz. 744)

Rada Miejska Wodzisławia Śląskiego uchwala, co następuje:

§ 1

Zmienia się dotychczasową nazwę Osiedle XXX Lecia PRL na Osiedle XXX Lecia.

Teren Osiedla XXX Lecia określa załącznik graficzny do niniejszej uchwały.

§ 2

Wykonanie uchwały powierza się Prezydentowi Miasta Wodzisławia Śląskiego.

§ 3

Uchwała wchodzi w życie po upływie 14 dni od dnia ogłoszenia w Dzienniku Urzędowym Województwa Śląskiego.

Przewodniczący
Rady Miejskiej
Wodzisławia Śląskiego

Jan Grabowiecki

WENTYLACJA i oszczędzanie CIEPŁA



Mamy już jesień i na dworze będzie coraz zimniej. Przed nami kilka nieciekawych miesięcy. Sezon grzewczy choć słońce jeszcze jakoś grzeje i mamy „polską złotą jesień” właściwie się już rozpoczął wraz z nim powraca temat oszczędzania ciepła, bo ten problem drenuje nasze kieszenie, a jednocześnie znowu kluczową staje się sprawa właściwej wentylacji i wietrzenia mieszkań, sprawa ważna dla naszego zdrowia, a czasami nawet życia.

Zacznijmy od oszczędzania ciepła, tematu ważnego, ale czasami drażliwego. Chcemy by w naszych domach było ciepło i przytulnie i nie ma się czemu dziwić, właściwy komfort cieplny decyduje o poziomie naszego życia. Niestety zapominamy, że klimat ten stwarzamy sobie sami. Mimo, że sezon grzewczy już się rozpoczął znowu popełniamy błędy rzutujące na koszty opłat za ciepło. Niestety mimo jesieni i grzejących kaloryferów co raz widzimy otwarte przez cały czas okna na klatkach schodowych. Jest to działanie niezrozumiałe. Przez ten otwarte okna wypuszczamy w powietrze nasze pieniądze. Apelujemy więc o pilnowanie tej z pozoru błażej sprawy. Zamykajmy okna na klatkach schodowych.

Z drugiej strony pamiętajmy również jak ważne jest wietrzenie, naszych mieszkań. Wraz z coraz niższymi temperatura-

mi coraz częściej będziemy zamykać okna, rzadziej wietrzyć mieszkania. Tak jak co roku o tej porze apelujemy jednak do wszystkich by uważali, bo brak wentylacji może mieć bardzo przykre konsekwencje. Co roku przekonują się o tym



dziesiątki Polaków, w tym również mieszkańcy naszego miasta, którzy zostali zaszczadzeni.

Prawidłowa wentylacja pomieszczeń mieszkalnych jest nieodzownym warunkiem komfortu, jakiego oczekuje się od mieszkania. Skutki lekceważenia zagadnienia prawidłowej wentylacji bywają opłakane dla stanu technicznego pomieszczeń i mogą wywierać bardzo niekorzystny wpływ na zdrowie mieszkańców. Poja-

wienie się trudno usuwalnych zagrzybień i pleśni może być przyczyną chorób oraz powodować konieczność drogich remontów.

Wentylacja jest procesem wymiany powietrza, polegającej na zapewnieniu napływu świeżego powietrza z zewnątrz do pomieszczeń i usunięciu na zewnątrz zanieczyszczonego powietrza. Warunkiem dobrej wentylacji jest prawidłowa cyrkulacja powietrza w pomieszczeniach.

Najprostszym sposobem wentylacji naturalnej jest wietrzenie pomieszczeń przez okresowe otwieranie okien. Takie krótkotrwałe wietrzenie nie powoduje większych strat ciepła, ale też jest skuteczne na bardzo krótko.

Kiedyś świeże powietrze przedostawało się do mieszkań przez liczne nieszczelności stolarki okiennej i wydawało się to całkiem naturalne. Rosnące koszty ogrzewania spowodowały jednak konieczność oszczędzania energii, zaczęto więc stosować energooszczędne szczelne okna (głównie z drewna i aluminium). Niestety, ta szczelność ogranicza, a w skrajnych przypadkach uniemożliwia dopływ świeżego powietrza, co skutkuje wzrostem jego wilgotności w pomieszczeniach. Objawia się to zaparowaniem szyb, zawilgoceniem ścian, pojawieniem się grzybów i pleśni. Pogarszają się również warunki zdrowotne wewnątrz pomieszczeń, co może być przyczyną alergii, chorób układu oddechowego lub układu krążenia, albo pogorszenia stanu zdrowia w przypadku istnienia tych chorób. Dlatego zgodnie z przepisami w oknach i drzwiach balkonowych powinny być montowane nawiewniki.

Tlenek węgla (CO) potocznie zwany czadem jest gazem silnie trującym, bezbarwnym i bezwonym, nieco lżejszym od powietrza, co powoduje, że łatwo się z nim miesza i w nim rozprzestrzenia. Powstaje w wyniku niepełnego spalania wie-

Spółdzielnia Mieszkaniowa ROW robi co tylko może by oszczędzać energię. Latami, realizowany był pochłaniającym miliony złotych, program termomodernizacyjny. W obecnej chwili prawie wszystkie budynki naszej spółdzielni są już ocieplone. To daje wymierne korzyści. Mieszkańcy dzięki temu mogą mniej zużywać ciepła.

Termomodernizacja to jednak tylko jedno z działań podejmowanych przez naszą spółdzielnię. Te drobniejsze, czasami mało spektakularne i widoczne, też przynoszą wymierne efekty, zwłaszcza dla naszych portfeli.

Prowadzona sukcesywnie wymiana drzwi wejściowych i okien w piwnicach i na klatkach schodowych też pomaga w oszczędzaniu ciepła. Wymiana opraw oświetleniowych na klatkach schodowych na te najnowocześniejsze, z czujkami ruchu, pozwala z kolei oszczędzać energię elektryczną.



lu paliw m.in.: drewna, oleju, gazu ziemnego, benzyny, nafty, propanu, węgla, ropy, spowodowanego brakiem odpowiedniej ilości tlenu, niezbędnej do zupełnego spalania.

Wydaje się wielu z nas, że ten problem ich nie dotyczy, gdyż niczego tak naprawdę nie spalają. Jest to błąd. Tlenek węgla zawarty jest również w spalinach prawidłowo działającego kotła czy też gazowego podgrzewacza wody jako ich składnik (często nie da się go całkowicie wyeliminować pomimo dostarczenia do urządzenia grzewczego tlenu w odpowiedniej ilości).

Zwiększona zawartość tlenu węgla w spalinach może wynikać z braku dopływu świeżego (zewnątrznego) powietrza do urzą-

dzenia, w którym następuje spalanie albo z powodu zanieczyszczenia, zużycia lub złej regulacji palnika, a także przedwczesnego zamknięcia paleniska pieca lub kuchni. Jest to szczególnie groźne w pomieszczeniach w których brak jest odpowiedniej wentylacji bądź pomieszczenia te są zbyt szczelne.

Czad powstaje także podczas pożaru. Niebezpieczeństwo zaszczadzenia wynika z faktu, że tlenek węgla jest gazem niewyczuwalnym dla człowieka. Dostaje się do organizmu przez układ oddechowy, a następnie jest wchłaniany do krwiobiegu. W układzie oddechowym człowieka tlenek węgla wiąże się z hemoglobiną 210 razy szybciej niż tlen, blokując dopływ tlenu do organizmu. Stwarza to poważne

zagrożenie dla zdrowia i życia człowieka. Uniemożliwia prawidłowe rozprawdzenie tlenu we krwi i powoduje uszkodzenia mózgu oraz innych narządów. Następstwem ostrego zatrucia może być nieodwracalne uszkodzenie ośrodkowego układu nerwowego, niewydolność wieńcowa i zawał albo nawet śmierć.

Podstawową przyczyną zatruc jest niepełne spalanie, do którego może dojść np. gdy zbyt szczelnie zamknięte są okna, brak jest właściwej wentylacji. Powoduje to powstawanie tlenku węgla i utrudnia jego odpływ. Tyle spalin wypłynie na zewnątrz ile świeżego powietrza napłynie do pomieszczenia. Przede wszystkim należy więc zapewnić możliwość stałego dopływu świeżego powietrza do paleniska kotła gazowego bądź olejowego, kuchni gazowej, kuchni i pieca węglowego, oraz swobodny odpływ spalin.

Pamiętajmy więc aby nie zasłaniać kratki wentylacyjnych i otworów nawiewnych.

Przy instalacji urządzeń i systemów grzewczych korzystać trzeba z usług wykwalifikowanej osoby.

Koniecznym jest dokonywać okresowych przeglądów instalacji wentylacyjnej i przewodów kominowych oraz ich czyszczenia. Gdy używa się gazu ziemnego, płynnego czy oleju opałowego – nie rzadziej niż raz na pół roku.

Trzeba bezwzględnie użytkować sprawne technicznie urządzenia, w których odbywa się proces spalania zgodnie z instrukcją producenta: kontrolować stan techniczny urządzeń grzewczych. Stosować należy wyłącznie urządzenia posia-



RYDUŁTOWY

DROGIE śmieci

Z początkiem października weszły w życie nowe stawki za odpady w Rydułtowach. Mieszkańców uderzą po kieszeni wyższe opłaty za odpady segregowane i zmieszane.

Stawka za odpady segregowane wzrosła z 8 zł do 12 zł od osoby, czyli o 50 proc. Jak łatwo policzyć czteroosobowa rodzina zapłaci od października 48 zł miesięcznie zamiast 32 zł. W skali roku oznacza to wzrost opłaty o 192 zł! Opłata za odpady zmieszane wzrośnie z 20 na 30 zł od osoby. Skąd tak drastyczne podwyżki?

Miasto tłumaczy, że podwyżka stawek była nieunikniona i że wzrost cen za śmieci dotyczy nie tylko Rydułtów, ale jest to zjawisko obserwowane w skali całego

kraju. – W całym kraju opłaty za śmieci drożeją. Przekonują się o tym kolejne gminy, które organizują przetargi – mówi sekretarz miasta, Krzysztof Jędrośka. Tłumaczy, że jest to m.in. efekt różnych podwyżek, które nakładane są na przedsiębiorców odbierających śmieci. – Wzrosły między innymi opłaty marszałkowskie za składowanie odpadów – dodaje.

Okoliczne miasta i gminy mają już za sobą podwyżkę opłat. Dla przykładu w Wodzisławiu mieszkańcy płacą 12 zł, w Pszowie 12 zł, w Radlinie 9,50 zł.

Nowe stawki które weszły w życie 1 października i będą obowiązywać przynajmniej przez 3 lata, czyli na okres obsługi Rydułtów przez firmę wyłonioną w nowym przetargu. Według wycień urzęd-

ników nowe stawki wystarczą, by zapłacić firmie komunalnej.

* * *

Działanie Rydułtów, a także władz innych gmin, oznaczają – o czym wielokrotnie pisaliśmy na łamach naszej gazety – że minął sielski czas okresu edukacji i władze samorządowe egzekwować zaczynają bez pardonu, zgodnie z regulaminem wyższe opłaty za wywóz śmieci, szczególnie dotyczy to karnych opłat za śmieci niesegregowane.

Segregacja śmieci musi być i choć czasami wydawało się nam, że tak naprawdę nikt tego nie przestrzega i nie kontroluje to musimy teraz przyznać, że byliśmy w ogromnym błędzie.

dające stosowne dopuszczenia w zakresie wprowadzenia do obrotu.

W przypadku wymiany okien na nowe, sprawdzić poprawność działania wentylacji, ponieważ nowe okna są najczęściej o wiele bardziej szczelne w stosunku do wcześniej stosowanych w budynku i mogą pogarszać wentylację;

Systematycznie sprawdzać ciąg powietrza, np. poprzez przykładanie kartki papieru do otworu wywiewnego (kratki wentylacyjnej) – jeśli nic nie zakłóca wentylacji – kartka powinna przywrzeć do wspomnianej kratki;

Często wietrzyć pomieszczenie, w których odbywa się proces spalania (kuchnie, łazienki wyposażone w termy gazowe), a najlepiej zapewnić, nawet niewielkie, rozszczelnienie okien.

Można również rozmieścić czujniki tlenku węgla w części domu, w której śpimy. Dla zwiększenia bezpieczeństwa, dodatkowe czujniki warto umieścić w każdym pomieszczeniu.

Nie bagatelizować objawów duszności, bólów i zawrotów głowy, nudności, wymiotów, oszołomienia, osłabienia, przyspieszenia czynności serca i oddychania, gdyż mogą być sygnałem, że ulega się zatruciu czadem; w takiej sytuacji należy natychmiast przewietrzyć pomieszczenie w którym się znajdujemy i zasięgnąć porady lekarskiej.

Gaz jest szeroko rozpowszechnionym nośnikiem energii, stosowanym powszechnie w gospodarstwach domowych. Szczelność instalacji gazowej jest dla każdego oczywistym warunkiem bezpiecznego użytkowania gazu, gdyż jego mieszanina z powietrzem grozi wybuchem. Większość użytkowników gazu nie wie jednak kiedy może pojawić się zagrożenie zatruciem tlenkiem węgla (czadem).

W Polsce każdego roku, z powodu zatrucia tlenkiem węgla pochodzącym z gazowych podgrzewaczy wody użytkowej umiera ok. 100 osób, a kilka razy więcej ulega zatruciu wymagającym hospitalizacji. Przeważająca większość przypadków śmiertelnych zdarza się między 1 listopada a 31 marca, a więc w porze która właśnie nadchodzi.

Szukasz pracy stałej lub dodatkowej?

Chcesz zarabiać pomagając innym?

Interesuje Cię rozwój w branży finansowej?

Zgłoś się do mnie!

Tomasz Markowski – 691 685 797

markowski.tomasz@aviva.com.pl

Otwórz drzwi na nowe możliwości!

AVIVA
Dobrze pomyślane



Spółdzielnia Mieszkaniowa „ROW” w Wodzisławiu Śl.

z siedzibą przy ul. Kard. St. Wyszyńskiego 43

oferuje do wynajęcia

LOKALE UŻYTKOWE

• Wodzisław Śl. ul. Kard. St. Wyszyńskiego 30	pow. użytk.	76,74 m ²
• Wodzisław Śl. ul. Przemysława 3	pow. użytk.	70,07 m ²
• Wodzisław Śl. ul. Przemysława 5	pow. użytk.	113,01 m ²
• Wodzisław Śl. ul. Przemysława 9	pow. użytk.	178,58 m ²
• Wodzisław Śl. ul. Dąbrówki 12	pow. użytk.	131,44 m ²

**Blizszych informacji udziela Dział Lokali Użytkowych SM „ROW”
(pokój nr 29) tel. 32 428-27-46**

ZAPRASZAMY DO OGLĄDANIA LOKALI!!!



nr licencji 1314
– licencjonowanego pośrednika
w obrocie nieruchomościami

Licencjonowane Mieszkaniowe Biuro Pośrednictwa przy Spółdzielni Mieszkaniowej „ROW”

44-300 Wodzisław Śląski, ul. Kardynała St. Wyszyńskiego 43
tel. (32) 455 24 04, kom. 0 693 449 754

www.mieszkania.sm-row.pl

U nas zawsze rzetelnie,
bezpiecznie i profesjonalnie
kupisz ● sprzedasz
zamienisz ● wynajmiesz

Czynne:

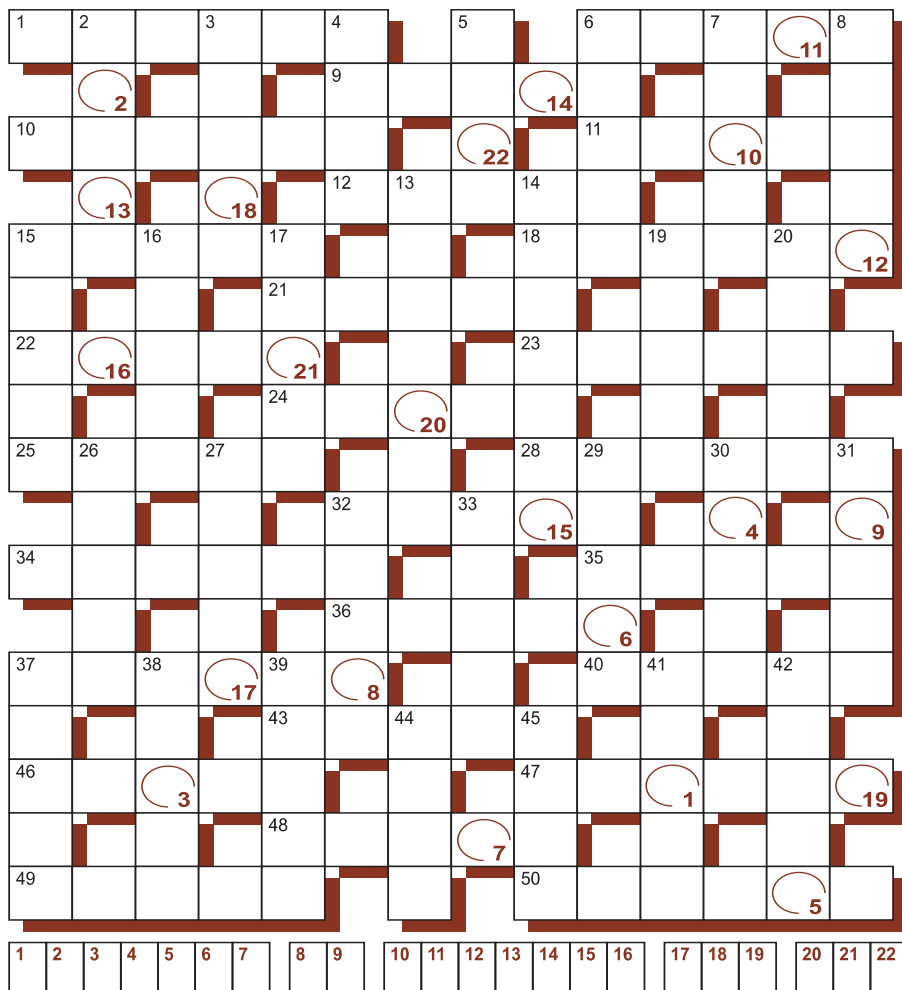
poniedziałek 7:00 – 16:00

wtorek, czwartek 7:00 – 15:00

środa 9:00 – 15:00

piątek 7:00 – 14:00

KRZYŻÓWKA Z HASŁEM



Znaczenie wyrazów:

Poziomo: 1. schodowa w bloku. 6. mały kot. 9. Kard. Stefana Wyszyńskiego w Wodzisławiu Śląskim. 10. ptak piechur. 11. składak na wodzie. 12. mała miejscowość. 15. popularna gra w karty. 18. miłostka. 21. do gry w futbol. 22. moda sprzed lat. 23. ponad parterem. 24. tuzy firmy. 25. kaczan kurydzy. 28. nakrycie głowy. 32. na krupnioki. 34. nad piwnicą. 35. silnik. 36. rafy koralowe. 37. męski pierścień. 40. podkład haftu. 43. bogaty w komnaty. 46. tłuszcz niedźwiedzi. 47. miasto na Śląsku. 48. „mała czarna” zdrobniale. 49. nie katoda. 50. więcej jak odnowa mieszkania.

Pionowo: 2. imię żeńskie. 3. zestaw kart do gry. 4. samochód. 5. biała pora roku. 6. składnik czekolady. 7. las sy-

beryjski. 8. owoc palmy. 13. zrzutka. 14. wysoki dom, wieżowiec. 15. ściana po kolana. 16. fartuch lekarza. 17. twarda skała. 19. wonne zioło. 20. pracuje pod wodą. 26. kłęby mgły. 27. wąska czekolada. 29. rodzaj zamknięcia. 30. dusi bo jeść musi. 31. główna tętnica. 32. splot prętów. 33. pogoda pod psem. 37. drzewo iglaste. 38. symbol państwa. 39. etap dziejów. 41. ilustrowany katalog. 42. naczynie do kwiatów. 44. zamiast stołu. 45. urok, powab.

Litery z pół dodatkowo ponumerowanych od 1 do 22 dadzą rozwiązanie krzyżówki.

Hasło z poprzedniej krzyżówki: „Urlop, czas wypoczynku”.

Nagrody książkowe za rozwiązanie krzyżówki otrzymują: **KRZYSZTOF WUTKE, ROMAN SOBALA.**

ADRESY TELEFONY

WAŻNE INFORMACJE

ZARZĄD SPÓŁDZIELNI MIESZKANIOWEJ „ROW”:

44-300 Wodzisław Śląski,
ul. Kardynała Stefana Wyszyńskiego 43.

Godziny pracy:
poniedziałki od 7:00 do 16:00,
od wtorku do czwartku od 7:00 do 15:00
piątek od 7:00 do 14:00
Telefon centrala – 32 428 27 00;

DZIAŁ OBSŁUGI KLIENTA:

Godziny otwarcia:
poniedziałki 7:30-15:30;
od wtorku do czwartku 7:30-14:00
piątki 7:30-13:00

dział członkowsko-mieszaniowy: 32 428 27 55;

dział wkładów: 32 428 27 53;

dział naliczeń czynszowych: 32 428 27 54;

kasa: 32 428 27 50;

dział techniczny: 32 428 27 41;

Licencjonowane

Mieszaniowe Biuro Pośrednictwa:
32 428 27 44;

dział lokali użytkowych: 32 428 27 46.

Strona internetowa:

www.sm-row.pl

■ ADMINISTRACJE OSIEDLOWE:

CENTRUM: 44-300 Wodzisław Śląski,
ul. Kardynała Stefana Wyszyńskiego 30, tel.
32 428 27 58; godz. pracy: od poniedziałku
do piątku od 7.00 do 15.00;

■ XXX-lecia, PIASTÓW i DĄBRÓWKI:

44-286 Wodzisław Śląski, Os. XXX-lecia 62c,
tel. 32 428 27 60, 32 428 27 70, godz. pracy;
od poniedziałku do piątku od 7.00 do 15.00;

RYDUŁTOWY: 44-280 Rydułtowy, ul. Plebi-
scytowa 48, tel. 32 428 27 76, godz. pracy: od po-
niedziałku do piątku od 7:00 do 15:00;

PSZÓW: 44-370 Pszów, ul. Tytki 9, tel. 32 428 27 68,
kom. 887 133 233, czynna: wtorki od 9.00 do 11.00
i od 13.00 do 15.00, praca w terenie od 11.00 do 13.00,
piątki od 12.00 do 15.00, praca w terenie od 9.00
do 12.00;

RADLIN: 44-310 Radlin, ul. Korfantego 18, tel.
32 428 27 67, kom. 887 133 233, czynna: ponie-
działki i czwartki od 9.00 do 11.00 i od 13.00
do 15.00, praca w terenie od 11.00 do 13.00.

■ AWARIE po godzinach pracy służb Spółdzielni prosimy zgłaszać telefonicznie.

Wodno-kanalizacyjne

• Administracja Wodzisław Śląski
– kom. 601 857 402

• Administracja Rydułtowy – kom. 605 365 674,

• Elektryczne i dźwigowe: dla wszystkich admini-
stracji:
elektryk – kom. 609 442 461,
dźwigowiec – kom. 785 848 480.



POD WSPÓLNYM DACHEM – Gazeta Spółdzielni Mieszaniowej „ROW” w Wodzisławiu Śląskim.

Adres redakcji w siedzibie Spółdzielni: 44-300 Wodzisław Śląski, ul. Kardynała Stefana Wyszyńskiego 43. Materiały do redakcji prosimy kierować pod powyższym adresem lub składać je w administracjach osiedlowych. Nie zamówionych materiałów redakcja nie zwraca. Ogłoszenia do gazety przyjmuje oraz informacji udziela – Dział organizacji, spraw socjalnych Spółdzielni Mieszaniowej „ROW”, pokój nr 10 w siedzibie Zarządu, tel. 32 428 27 10, wewn. 126. Za treść ogłoszeń redakcja oraz SM „ROW” nie odpowiada.



Atrakcje dla SENIORÓW

Kolejny rok akademicki rozpoczęli seniorzy należący do Wodzisławskiego Uniwersytetu Trzeciego Wieku i bardzo często będący mieszkańcami osiedli naszej Spółdzielni. Dzięki rozbudowanej ofercie każdy chętny będzie mógł realizować tam swoje pasje.

Celem Uniwersytetu Trzeciego Wieku jest stworzenie seniorom szansy, na pogłębianie wiedzy, poszerzanie umiejętności i rozwijanie zainteresowania. To też szansa na udział w podróżach czy życiu kulturalnym. W Wodzisławskim UTW duży nacisk jest też kładziony na aktywność fizyczną.



– *Uczymy pływać, chodzić prawidłowo z kijami w ramach nordic walkingu, ćwiczymy gimnastykę ogólnorozwojową dostosowaną do wieku i możliwości, uprawiamy jogę i ćwiczymy aerobik w wodzie. Wspólnie spędzamy czas na wielu imprezach integracyjnych typu Andrzejki, Biesiada Śląska, Koncerty w Pałacu Ślubów, spotkania okazjonalne czy turnieje* – mówi Prezes WUTW **Jadwiga Holeczek-Wojdat**. – *Nie sposób wymienić całego spektrum propozycji, jakie mamy dla mieszkańców 50+ miasta Wodzisław Śląski oraz powiatu wodzisławskiego* – dodaje Pani Prezes.

Mijający rok był Rokiem Obchodów 10-lecia Wodzisławskiego Uniwersytetu Trzeciego Wieku. Patronat Honorowy nad Obchodami Roku Jubileuszowego objął Prezydent Miasta Mieczysław Kieca. Był to rok bogaty w wydarzenia, część z nich już się odbyła ale przed nami jeszcze:

- 14 października zapraszamy mieszkańców (+ 50) miasta i powiatu – nie tylko członków WUTW do Rodzinnego Parku Rozrywki „Trzy Wzgórza” na imprezę rekreacyjną „760 km nordic walking seniorów na 760-lecie Wodzisławia Śląskiego” – sumując kilometry dodamy sobie zdrowie. Dokładne info w biurze WUTW (32 320 86 58);
- w listopadzie konferencja podsumowująca obchody 10-lecia WUTW z udziałem przedstawicieli UTW woj. śląskiego i pracowników naukowych uczelni wyższych – Akademii Humanistyczno-Ekonomicznej, Uniwersytetu Śląskiego – listopad 2017;
- 25 listopada odbędzie się I Festiwal Tańca SENIOR DANCE z udziałem zespołów artystycznych UTW woj. śląskiego, opolskiego i małopolskiego;
- no i wreszcie w grudniu zakończenie obchodów – bal karnawałowy „Na Sto Par”.



Jeśli chodzi o nowy rok akademicki 2017/2018 warunkiem wstąpienia do WUTW jest wiek 50+, wypełnienie deklaracji członka i opłacenie składek (7zł/ m) – 21 zł kwartalnie. Składkę pobieramy kwartalnie – 21 zł/ kw. lub za miesiąc (7 zł) w uzasadnionych przypadkach (np. ktoś zapisuje się do WUTW w listopadzie). Członek WUTW może uczestniczyć we wszystkich zajęciach organizowanych przez WUTW odpłatnych i nieodpłatnych.

Proponuje się nowe w tym roku warsztaty: Tańca Latino prowadzi p. Joanna Dziedzic, „Rzeczy... od nowa” – prowadzi Dagmara Kondrat (dla zaawansowanych w decoupage), Ceramiki – wykonywanie przedmiotów dekoracyjnych z gipsu lub techniką wypalania.

W tym roku powstały dwa nowe Kluby Zainteresowań: Klub „Krok po Kroku... w decoupage” – prowadzi Mirka Pawliczek, Klub Tenisa Stołowego – prowadzi Waldek Kowalczyk.

To nowości a jednocześnie jak co roku Wodzisławski Uniwersytet Trzeciego Wieku proponuje naukę i kontynuację nauki języków obcych: angielski, niemiecki, włoski, francuski, rosyjski.

Naukę i kontynuację obsługi komputera oraz doskonalenie umiejętności korzystania z Internetu.

Wykłady otwarte z różnych dziedzin nauki, sztuki, kultury i polityki, wygłaszane przez specjalistów danej dziedziny.

Zajęcia sportowo-rekreacyjne: gimnastykę ogólnorozwojową; pływanie i naukę pływania; aerobik w wodzie; jogę; zumbę; taniec liniowy; taniec latino; nordic walking.

Warsztaty rękodzielnicze: robienie biżuterii; decoupage; warsztaty ceramiczne; „szydełko i haft”.

Zajęcia ekspresji artystycznej: zespół teatralny „Młodzi duchem”; zespół tańca liniowego; chór; grupa plastyczna.



Kluby zainteresowań: Miłośników Muzyki i Teatru; Ciekawej Książki; Wolontariuszy „Pomagamy”; nordic walking „Włóczykije”; Brydżowy; Wiedzy o Wszechświecie; Magii Haftu i Szydełka; Wokół Zdrowia; Miłośników Turystyki; oraz nowe Kluby: Tenisa Stołowego ping pong; Krok po Kroku... w decoupage; Plastyczne Pasje Seniorów. Udział w takich klubach jest bezpłatny – można się czegoś nauczyć i przyjemnie spędzić czas.

Wycieczki po Polsce i Europie (a w tym roku byliśmy: Sycylia, Toskania, Szkocja i Londyn, Wilno i Lwów) i wspólne wyjazdy wypoczynkowo-rehabilitacyjne.

Uniwersytet zaprasza na wiele koncertów muzyki poważnej i nieco lżejszej w salach koncertowych, poczynając od Sali Ślubów w wodzisławskim Pałacu Dietrichsteinów, przez Pragę, Drezno, Lwów, Kraków, Warszawę, Katowice, Bytom...

Zaprasza też na imprezy integracyjne: Andrzejki; Tańczące Podwiewczorki; Spotkanie Oplatkowe; Biesiadę Śląską.

Blizszych informacji o działalności Wodzisławskiego Uniwersytetu Trzeciego Wieku można szukać na stronie: <http://www.wutw.pl/>

I jak zwykle pamiętajmy maksymie, która przyświeca działalności Uniwersytetu:

Wprawdzie nie możemy zapobiec starzeniu się, lecz możemy zapobiec staniu się starym.